



使用手册 (版本: V1.0)

HZDI750V50A-I 型直流稳压电源



西安华众永拓新能源科技有限公司



1 目录	
2 综述	3
2.1 安全注意事项	3
2.2 产品到货检查	5
3 产品使用指南	5
3.1 产品概述	5
3.2 技术规范	6
3.3 接线端口定义	7
3.4 外形尺寸	错误!未定义书签。
4 使用说明	9
4.1 初次使用前的检查	9
4.2 使用说明	10
4.3 故障判断及排除方法	10
4.3.1 没有输出电压	11
4.3.2 输出电压偏低	11
4.3.3 负载调整率偏大	11
4.3.4 没有输出电压	12
4.3.5 输出电压偏低	12
4.3.6 负载调整率偏大	12
5 联系我们	12



2 综述

感谢您购买由我公司设计制造的 HZDI750V50A-I 型直流稳压电源。本手册介绍了如何正确使用本产品。在使用产品（安装、接线、运行、维护、检查等）前，请务必认真阅读本手册。

2.1 安全注意事项

为了保证安全、可靠、合理的使用本产品，请在完全理解本手册所述的安全注意事项后再使用该产品。

● 常规注意事项

警告	<ul style="list-style-type: none"> ● 本产品带有危险电压，如果不遵守规定或不按本手册的要求进行操作，可能会导致人身伤亡、产品或系统损坏。 ● 只有经过培训的专业人员才允许操作本产品；正确的操作和维护保养，是实现本产品安全稳定工作的可靠保证。 ● 请勿在通电状态下进行接线作业，接线、检查、维护作业时，请切断所有关联设备的电源，并等 5 分钟后再进行相关作业。
注意	<ul style="list-style-type: none"> ● 防止儿童和公众接触或接近本产品。 ● 本产品只能按照规定用途使用，未经许可不得使用在其他特殊领域。 ● 未经授权的改装、使用非我公司出售或推荐的零配件，可能导致故障。
重要	<ul style="list-style-type: none"> ● 请务必将本手册交付给实际使用者，确保使用者在使用前仔细阅读本手册。 ● 在安装和调试之前，请务必仔细阅读并完全理解本产品的用途、接线方式及安全注意事项。

● 运输和存放注意事项



警告	<ul style="list-style-type: none"> ● 正确的运输、存放、安装、以及细心的操作和维护，对于本产品安全可靠运行至关重要。
注意	<ul style="list-style-type: none"> ● 在运输和存放期间要保证本产品不会遭受猛烈冲击和振动，必须保证设备存放在干燥、无腐蚀气体、无导电粉尘和环境温度小于 80°C 的地方。

● 安装接线注意事项

警告	<ul style="list-style-type: none"> ● 只有受过培训的专业人员才能操作本产品。 ● 输入输出线缆必须选用制造商推荐的型号的国标合格线缆。 ● 输入输出线缆必须紧固连接，并做好防护措施。 ● 人体静电会严重损坏内部敏感器件，进行相关作业前，请遵守静电防护措施（ESD）规定的措施和方法，否则可能会损坏设备。 ● 输入侧和输出侧均应安装制造商推荐的型号的熔断器。
-----------	---

● 维护保养注意事项

警告	<ul style="list-style-type: none"> ● 本产品的维护保养只能由我公司授权的专业人员进行。 ● 任何有缺陷的器件都必须及时更换。 ● 在打开设备进行维修之前，一定要切断电源，等 5 分钟后再进行相关作业。
-----------	---

● 拆卸和报废处理注意事项

注意	<ul style="list-style-type: none"> ● 本产品的包装箱可以重复使用，请小心拆开包装，并妥善保存包装箱及包装材料，以便于产品调换及维修时再次使用。 ● 产品报废后拆卸的金属器件可以回收再利用 ● 部分器件会对环境造成不良影响，例如电解电容，请按照环保部门要求妥善处理此类器件。
-----------	---



2.2 产品到货检查

收到您订购的产品后，请检查外包装有无破损，确认完整无损后打开外包装，取出设备，确认设备有无破损、划伤或污垢（产品运输时造成的损伤不属于本公司的保证范围）。如果您收到的产品发生运输损伤，请立即联系本公司销售部或运输公司。

在确认收到的产品完整无损后，请再确认收到的产品型号标签上的标识是否与您订购的产品一致、随机附带的配件是否与装修单内容相符，如果发现产品型号不一致或者随机配件与装箱单不符，请立即联系我公司销售部门。

3 产品使用指南

3.1 产品概述

HZDI750V50A-I 型直流稳压电源是我公司结合现代功率电子学和自动控制原理，采用 IGBT、微晶态合金磁芯、高速微处理器等作为功率变换及控制的关键器件，利用高频逆变技术所研制的一种专用电源设备。具有体积小、重量轻、功率密度大，高效节能等突出特点。

产品特点：

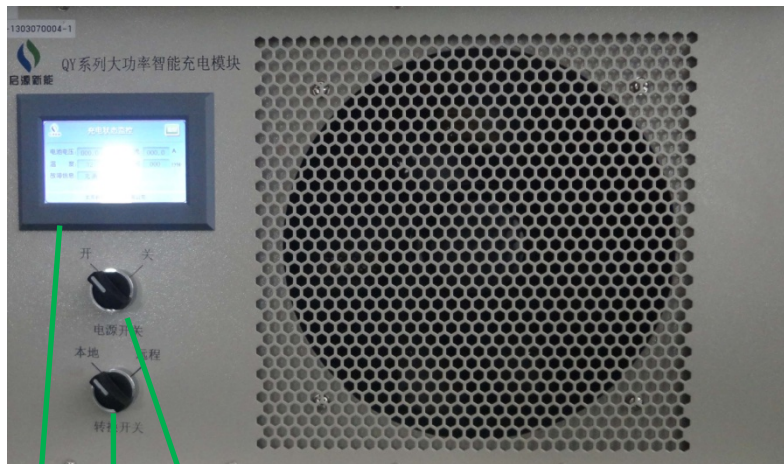
- 宽输入电压范围（AC380±10%）
- 输入过压保护、欠压保护，输出过压、过流保护，过热保护
- 可选 CAN/RS232/RS485 通讯
- 结构设计合理，耐冲击能力强。
- 选用高品质接插件，安全可靠



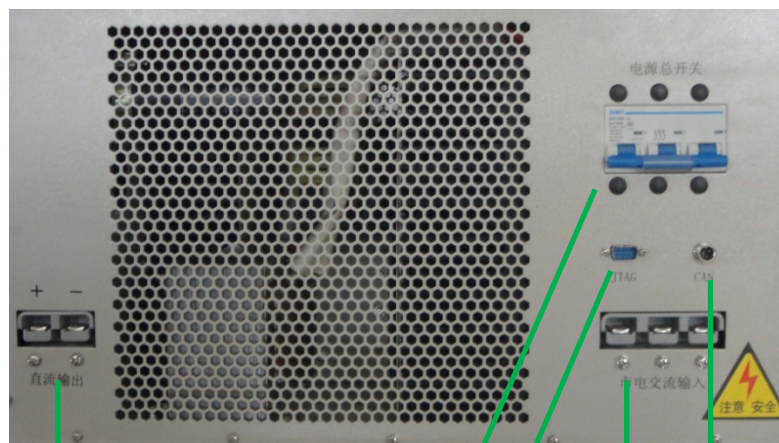
3.2 技术规范

项目		技术规范	
输入	电压、频率	AC380V±10% 50Hz	
	合闸冲击电流	小于额定电流	
输出	额定输出电压	DC100V-750V	
	额定输出电流	DC0-50A	
	最大输出功率	≤40KW	
保护功能	输入欠压保护值	具有	
	输入过压保护值	具有	
	输出过压保护值	具有	
	输出过流保护值	具有	
	过热保护值	85°C（可自动恢复，温度降至 60°C 恢复工作）	
	短路保护	不可自动恢复	
电气绝缘	隔离电压	输入—输出 2500VAC	漏电流限值 5mA 测试 1 分钟
		输入—机壳 2500VAC	
		输出—机壳 2500VAC	
绝缘电阻	输入/输出端子到机壳 ≥500MΩ 25°C, 湿度 60%RH		
结构	体积重量	715X800X830（长 X 宽 X 高）mm。总重量 80Kg	

3.3 接线端口定义



1 2 3

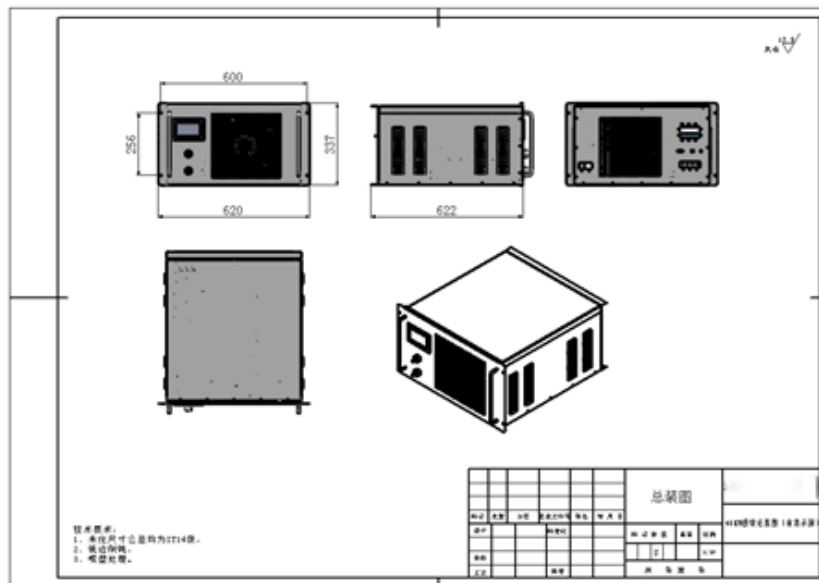


4 5 6 7 8



编号	端子定义	端子型号	插头型号	生产厂家	备注
1	显示屏	4.3 寸	-	迪文	-
2	转换开关	ZB2-BI101C	-	施耐德	
3	电源开关	ZB2-BI101C	-	施耐德	-
4	直流输出	SA175-2	SA175-2	纳百川	-
5	电源总开关	DZ158-125	-	正泰	-
6	调试端口	DB9	DB9	正泰	
7	交流输入	SA175-3P	SA175-3P	纳百川	-
8	CAN 通信	Y12KT3	Y12KA3	威普	1:CANH;2:CANL 3:GND

3.4 外形尺寸



4 使用说明

4.1 初次使用前的检查

电源按要求安装完毕，并且所有接插件可靠连接后需仔细检查确认后方可通电。检查项目如下：

- 紧固螺丝是否拧紧；
- 接插件锁扣是否到位，接线是否正确（输入接反电源不工作，**输出接反则会造成严重损坏！**）
- 电源前后方向是否有异物阻挡风道。
- 所有电缆、线束是否固定。
- 输入、输出是否加装保险。

4.2 使用说明

本地模式：

确认负载正确无误后将插头接到充电机的输出端子上，并将输入线与 AC380V 连接，打开电源后面板上的空气开关。。

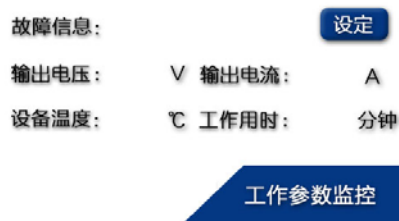
检查所有连线可靠正确连接后，打开电源总开关，此时触摸屏显示的 LOG



充电机自检 3-5s 后进入参数设定界面



在此界面输入输出电压，输出电流以及工作时间。输入完毕后按“启动工作”键确认，充电机将进入工作状态，送出继电器吸合信号，进入运行状态监控界面。当系统检测到正常输入电压后主接触器吸合，电源开始工作，此时在此界面将显示“电池电压”、“充电电流”和“故障信息”等参数，一旦出现故障后在故障信息栏将显示相应的故障内容。





远程模式：，将面板模式开关打到“远程”的位置，打开电源总开关，屏将直接进入监控界面，通过 485 通信得到相应的输出电压输出电流。

故障信息：

通信控制模式

输出电压：

V 输出电流：

A

设备温度：

℃ 工作用时：

分钟

工作参数监控

4.3 故障判断及排除方法

4.3.1 没有输出电压

- 检查输入电压是否偏低，如果偏低，请先解决输入电压异常故障；
- 检查输入电缆极性是否正确，如果极性接反，请调换极性；
- 检查散热器温度是否异常，如果散热器过热，请检查风机是否故障或被异物卡住，排除风机故障。
- 检查电池是否故障，负载是否有短路，如果电池故障，请更换电池，如果负载有短路，请排除短路故障。
- 如上述问题均排除，电源仍未能正常工作，请联系我公司销售部返厂维修。

4.3.2 输出电压偏低

- 输出连接导线是否过细或者过长，如果输出连接导线过长，请更换截面更大的国标线缆
- 检查电池是否异常，如果电池异常，请更换电池。
- 如上述问题均排除，输出电压仍偏低，请联系我公司销售部，寻求技术支持。

4.3.3 负载调整率偏大

- 检查输入电压是否正常，如果异常请排除故障；
- 检查输入输出接插件是否松动、输入输出线缆是否过长或者截面不符合要求。
- 如上述问题均排除，输出电压仍偏低，请联系我公司销售部，寻求技术支持。



4.3.4 没有输出电压

- 检查输入电压是否偏低，如果偏低，请先解决输入电压异常故障；
- 检查输出电缆极性是否正确，如果极性接反，请调换极性；
- 检查散热器温度是否异常，如果散热器过热，请检查风机是否故障或被异物卡住，排除风机故障。
- 检查电池是否故障，负载是否有短路，如果电池故障，请更换电池，如果负载有短路，请排除短路故障。
- 如上述问题均排除，电源仍未能正常工作，请联系我公司销售部返厂维修。

4.3.5 输出电压偏低

- 输出连接导线是否过细或者过长，如果输出连接导线过长，请更换截面更大的国标线缆
- 检查电池是否异常，如果电池异常，请更换电池。
- 如上述问题均排除，输出电压仍偏低，请联系我公司销售部，寻求技术支持。

4.3.6 负载调整率偏大

- 检查输入电压是否正常，如果异常请排除故障；
- 检查输入输出接插件是否松动、输入输出线缆是否过长或者截面不符合要求。
- 如上述问题均排除，输出电压仍偏低，请联系我公司销售部，寻求技术支持。

5 联系我们

名称：西安华众永拓新能源科技有限公司

地址：西安市经济技术开发区草滩六路绘锦 U 谷南区 C5 三层

24 小时技术支持：15353701629 王浩

电话：029-86215132